

Dřevák



První hodnota, které modul může dosáhnout, je „dřevák“. Asi je celkem jasné, z čeho je hodnota odvozena. Někdo používá také označení „doba dřevěná“.

Modul 7 této hodnoty dosáhl před rokem, v půlce října 2010. Tahle fotka ukazuje přímo místo jeho vzniku - čela jsem usadil na sousední moduly a přišrouboval zbytek tak, aby se vyrovnaly nepřesnosti nasčítané z ostatních modulů a okruh vratné smyčky se pěkně uzavřel. Díky tomu je modul trochu pokřivený, ale i tak ho máme rádi 😊

Bělouš

(nebo čert v hodnosti
vraníka?)



Hodnost „Bělouš“ je odvozena jednak od vnitřního nátěru modulu bílou barvou, jednak od základu budoucí krajiny, vyrobeného z polystyrenu. Vnitřní nátěr jednak trochu chrání modul před vlhkostí, jednak je uvnitř modulu lépe vidět při práci v horších světelných podmínkách. Základ z polystyrenu je dobré mít bezprostředně po položení kolejí, aby při zkušebních jízdách nepadaly vagony moc hluboko. Dřív používaný normální polystyren, (bílý, proto bělouš), už nahradil extrudovaný polystyren, který nedělá kuličky, zato se vyskytuje v různých barvách. Máme zelenkavý (na fotce), modrý, žlutý i růžový, ale na hodnost bělouš už to nemá vliv.

K černoušovi cesta dlouhá..



Aby se modul mohl stát černoušem, musí splnit několik podmínek. Jednou z nich je vyvrásnění krajiny (jinde se tomu říká doba polystyrénová). U tohoto modulu je použita metoda zpracování odřezků polystyrenu – lepit odřezky a zařezávat na míru, takže z jedné hromady odřezků se stane druhá. U dalších modulů jsem už přešel na montážní pěnu, je to přece jen rychlejší. Člověk vypění a je to.

Když je to přiměřeně ořezané (ať už polystyren nebo pěna), je třeba zatmelit díry a hrubší nerovnosti. Dá se na to použít lepidlo na polystyren nebo existuje celá řada tmelů a stěrky, jen si vybrat. Já používám Soudal vnitřní stěrku, u větších děr smíchanou s perlitem, celým nebo rozdrceným, podle potřeby.

V horní části fotky jsou vidět jednotlivé kroky, zleva polepeno a ořezáno, zatmeleno, obroušeno, nabarveno a zaštěrkováno. Ale to už trochu předbíhám na další stranu.

**..kdo jde po ní,
ten je..**



Po zatmelení, vyschnutí a přebroušení je dobré povrch zpevnit barvou, například Eternal nebo Balakryl, případně polepit ubrousky. Vznikne tak docela pevný povrch, do kterého ale není problém zapíchnout stromky a keře, něco přilepit nebo vybagrovat díru. Každopádně by v tuto chvíli měla krajina už respektovat budoucí osazení modulu stavbami.

Na tomhle modulu bude jen travička, keříky a trochu je vidět naznačená cestička. Prostě nic vysokého, protože je to v layoutu jediný modul, kde se dají pohodlně a bez rizika poškození něčeho nasazovat a odebírat vagony..

..skoro černouš

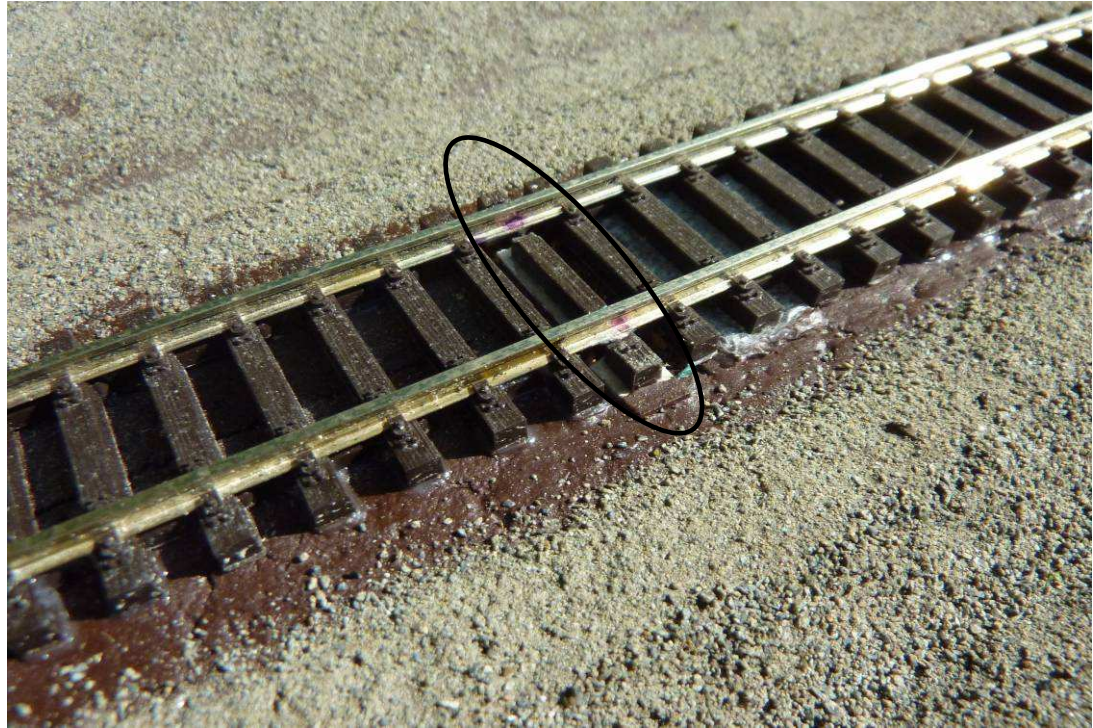
(ale něco tomu ještě chybí)



Na první pohled černouš:

- *Boky a čela natřené elegantní černou matovkou, nedoporučuji použít disperzní barvy, protože i po dlouhé době mají tendenci se slepit se sousedním modulem. Lepší je použít synták.*
- *Krajina zaštěrkovaná a připravená na vegetaci. Vyzkoušený postup – natřít hnědým Eternalem, do vlhké barvy nasypat prachový štěrk frakce 0-0,5, jemným rozstřikovačem navlhčit a zakapat zředěným herkulesem s přídatkem jaru.*

Ukradený pražce....



Jedna z prací, které nemusím – doplnění pražců tam, kam je nebylo možné kvůli přívodním kabelům dát při pokládání kolejí. Kabel je připájený ke kolejnici zespodu, a tak se musí chybějící pražec rozřezat na kousky, podložit na správnou výšku, opatrně usadit do kapky lepidla a srovnat. Dal jsem to ale jako jednu z podmínek „černouštví“, abych se s tím nemusel zabývat až jednou dojde ke štěrkování kolejí.

**...odnesený v
tašce**



Také na čele modulu je nutné doplnit pražce. Tady se při pokládání kolejí nevejdou, protože kolejnice je připájená k vrutům zašroubovaným do čela. Je to podle mě jednodušší a pevnější řešení než CU pražce, ale to už je věc názoru.

Co jsou CU pražce si můžete přečíst tady www.zababov.cz/index.php?id=554

Černouš v plné parádě



Poslední věc, kterou musí černouš mít, jsou rezavé kolejnice. Používám barvu Agama 29M. U prvního modulu jsem se s tím vztekal docela dlouho, abych nenatřel hlavu kolejnice. Teď už to беру víc žaves a hlavu kolejnice očistím na závěr ředidlem.

Koleje zrzavý



Takhle to ještě pořád není ta správná kolejová rezavá, ta je přece jen víc do hněda. Správný odstín to dostane po zašterkování pražců aplikací patinátorů rez, prach a hlína.

Do tohoto stavu chci dotáhnout všechny moduly, než se pustíme do foliází, trsání a flokování – česky do pokládání travních koberců, jednotlivých drnů a statické trávy.

A na závěr pohled na „užovkoidní“ trať modulu číslo 7:

